

Elektrický závitorez 1800W s příslušenstvím



Návod na použití

Úvod

Závitorez je zariadenie určené na výrobu závitov do rôznych vodovodných, elektrických a plynových potrubí s priemerom od 20,9 mm do 59,6 mm. Zariadenie je ľahké (6,2 kg) a efektívne. Zariadenie je možné použiť na rôzne inštalačné a stavebné práce. Zariadenie sa vyznačuje vysokou efektivitou práce, rýchlou montážou, vysokou kvalitou konštrukcie. Pred začatím práce so zariadením si pozorne prečítajte tento návod.

Poznámka: Toto zariadenie je elektrické zariadenie. Prečítajte si všetky pokyny uvedené nižšie. Nedodržanie nižšie uvedených pokynov môže mať za následok úraz elektrickým prúdom, popáleniny alebo iné nehody.

II. Všeobecné požiadavky

1. Stroj je navrhnutý tak, aby pracoval podľa nasledujúcich parametrov:
 - A. Pracovná výška by nemala presiahnuť 1000 m
 - B. Teplota okolia v rozmedzí od -15 °C do 40 °C
 - C. Relatívna vlhkosť by nemala presiahnuť 90 % (pri 25 °C)
2. Kolísavé prevádzkové napätie: +/- 10% (t.j. 108V - 132V)
3. Teplota prostredia pri preprave od -25 °C do 55 °C
4. Zariadenie by sa malo skladovať na suchom mieste. Neskladujte prístroj s nebezpečnými látkami alebo kvapalinami.

III. Bezpečnostné inštrukcie

1. Pracovisko by malo byť primerane osvetlené a udržiavané v čistote. Neporiadok môže viesť k nehodám.
2. Elektrické zariadenia sa nesmú používať v blízkosti horľavých alebo výbušných látok.
3. Udržujte deti a iné osoby mimo dosahu zariadenia.
4. Iné osoby ako operátor by sa zariadenia nemali dotýkať. Vykonajte všetky preventívne opatrenia, aby ste predišli nehode, napríklad zakopnutím o napájací kábel.
5. Spotrebič s dvojitou izoláciou je vybavený univerzálnou zástrčkou. Táto zástrčka sa hodí do elektrickej zásuvky iba v jednej orientácii. Ak zástrčka nepasuje, obráťte sa na kvalifikovaného elektrikára. Doplnky nemôžete upravovať sami. Zariadenie má trojžilový kábel s uzemnením.

6. Elektrické zariadenia by nemali byť vystavené dažďu a vlhkosti. Vlhké elektrické zariadenie môže viesť k úrazu elektrickým prúdom.
7. Uistite sa, že elektrické údaje elektrického zariadenia sú kompatibilné so zdrojom napájania, ku ktorému sa má pripojiť.
8. Obsluha by mala byť pri práci obzvlášť opatrná a používať zdravý rozum.
9. Pri práci s prístrojom noste vhodný ochranný odev. Nedovoľte, aby vlasy, odev alebo rukavice prišli do kontaktu so zariadením.
10. Vyhnite sa náhodnému spusteniu. Pred pripojením zariadenia k elektrickej zásuvke sa uistite, že je vypínač na zariadení vypnutý. Nenoste zariadenie s prstami v blízkosti vypínača.
11. Pri práci udržiajte stabilnú polohu.

IV. Technické údaje

Závitorez je vybavený elektromotorom, dvojitou izoláciou a vhodným systémom pohonu. Zariadenie je vybavené uzemňovacím vodičom.

Závit: 20,9 mm - 59,6 mm

Motor: 2300 W, 230 V- / 60Hz

Spínač: bezpečnostný spínač proti preťaženiu, bezpečnostné blokovanie, otočný spínač, odpojovač.

Puzdro: plastové puzdro a rukoväť vystužené odolným skleneným vláknom

Dĺžka: 500 mm

Hmotnosť: 6,5 kg

Hladina hluku (merané podľa EN60745-1: 2003 + A1: 2003 bez zaťaženia)

Hladina akustického tlaku: 95,2 dB (A)

Hladina akustického výkonu: 106,2 dB (A)

Úroveň vibrácií (merané podľa EN60745-1: 2003 + A1: 2003 bez zaťaženia) < 1,034 m / s²

Držte zariadenie pevne za rukoväť

Príslušenstvo:

6 závitových hláv: 20,9 mm, 26,4 mm, 33,2 mm, 41,9 mm, 47,8 mm, 59,6 mm

Balenie: plastové puzdro

Uhlíková kefa: jedna

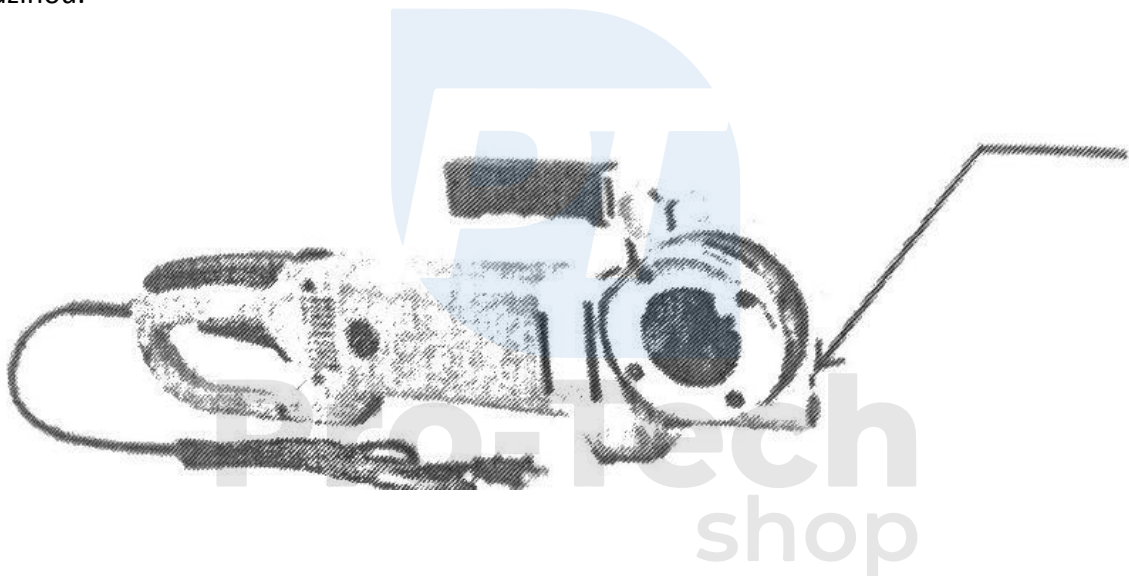
Sekundárne rameno: jedno

Rozmery: 500 mm x 180 x 90 mm

Špecifikácie sa môžu zmeniť bez predchádzajúceho upozornenia.

V. Obsluha

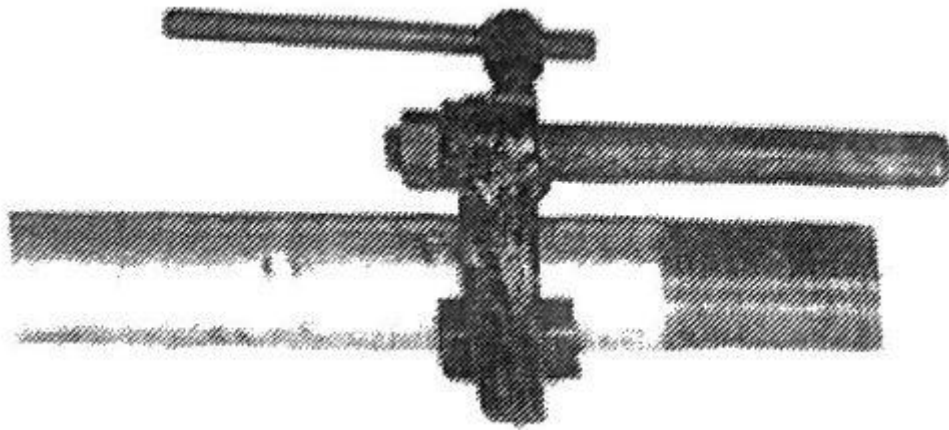
1. Stlačte spodnú časť hlavy a zasuňte ju do závitkového prevodu, až kým nebude zaistená pružinou.



Poznámka: Z času na čas (každých 30 dní) je potrebné mazať pomocou vhodnej maznice.

2. Položte rúru na stôl alebo do zveráku.

Poznámka: Pri závitovaní rúrok s priemerom väčším ako 26,4 mm použite prídavné rameno a rúru zaistite.



3. Pripojte sekundárne rameno k rúre a uistite sa, že horná časť klieští je rovnobežná s hornou časťou rúry.

Držte zariadenie pevne rukou a silou ho zatlačte.

4. Umiestnite hlavu na jednu stranu rúry, aby ste sa uistili, že jednotka je v správnej polohe na pomocnom ramene. Uistite sa, že pri vyrezávaní sa hlava otáča v smere hodinových ručičiek. Držte elektrické náradie jednou rukou a posuňte reznú hlavu smerom k rúrke. Spustíte zariadenie a druhou rukou zatlačte na hlavu, kým sa nevytvoria dva alebo tri závit. Potom už netlačte.

Poznámka: Pri práci so strojom sa uistite, že používate správne množstvo rezného oleja.

5. Zapnite zariadenie a počkajte, kým sa zariadenie vyreže závit. Vypnite zariadenie.

6. Odstráňte rezaciu hlavu otáčaním (stlačením prepínača spätného chodu).

Pozor!

1. Na rezanie závitov by sa mal používať strojový olej!
2. Odporúča sa rezať závit nad 3/4 v dvoch priechodoch.
3. Nevyťahujte hlavu odskrutkovaním cez odrezaný závit.
4. Po ukončení práce by sa mali hlavy a nože vyčistiť.
5. Chráňte hlavy pred nárazmi.

VI. Informácie pre bezpečnú prevádzku zariadenia.

1. Stroj je určený na rezanie závitov. Pred spustením zariadenia si pozorne prečítajte tento návod.

2. Tupé závitovacie hlavy sa nesmú používať.

3. Zabezpečte zariadenia, ak je poškodený vypínač.

4. Zariadenie nepoužívajte, ak je poškodený vypínač.

5. Udržujte rukoväť zariadenia v čistote.

6. Zaistite obrobok vhodnými držiakmi. Nedržte obrobky rukou a nepokladajte ich na telo operátora.

Nedostatočné zaistenie obrobku môže viesť k nehode.

7. Na vykonanie druhu práce musíte použiť vhodné vybavenie – zariadenie nepreťažujte.

8. Je zakázané používať zariadenia, ktoré sa nedajú zapnúť alebo vypnúť.

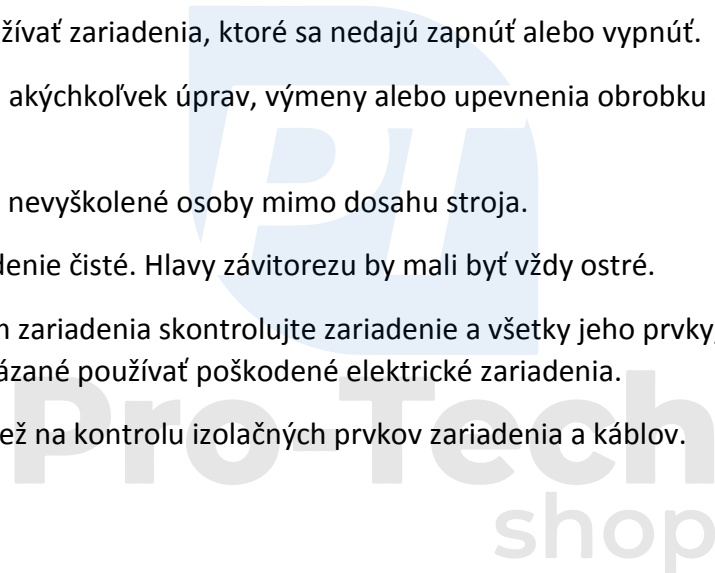
9. Pred vykonaním akýchkoľvek úprav, výmeny alebo upevnenia obrobku odpojte zariadenie zo zásuvky.

10. Udržujte deti a nevyškolené osoby mimo dosahu stroja.

11. Udržujte zariadenie čisté. Hlavy závitorezu by mali byť vždy ostré.

12. Pred spustením zariadenia skontrolujte zariadenie a všetky jeho prvky, či nie sú poškodené. Je zakázané používať poškodené elektrické zariadenia.

13. Nezabudnite tiež na kontrolu izolačných prvkov zariadenia a káblov.

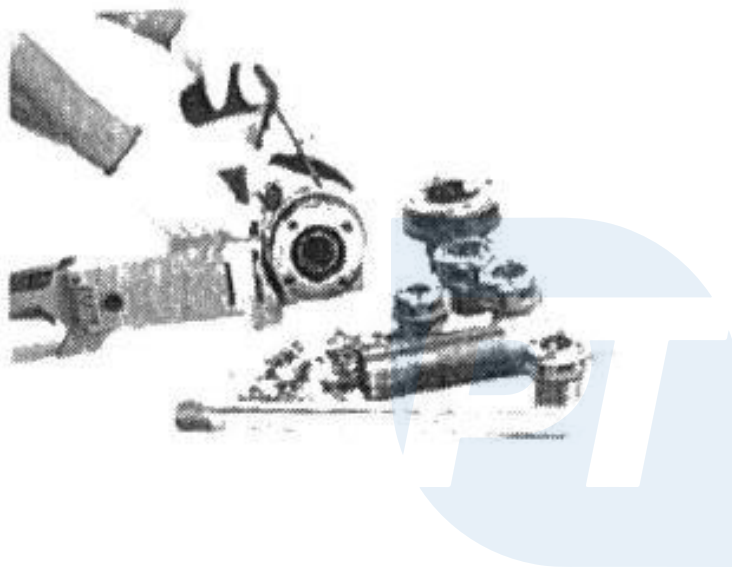


VII. Údržba

Poznámka: Pred vykonávaním akejkoľvek údržby zariadenie vždy vypnite.

Výmena uhlíkových kefiiek:

Kefy v prístroji by sa mali kontrolovať každé 2 mesiace. Kefy by sa mali vymeniť, ak sú opotrebované alebo poškodené.



Riešenie problémov:

Pro-Tech
shop

Motor neštartuje

- Zariadenie nie je pripojené k napájacíemu zdroju - zasuňte zástrčku do zásuvky
- Vypálená poistka - vymeňte poistku
- Opotrebované uhlíkové kefy - vymeňte kefy

Preťaženie motora

- Závitová hlava je opotrebovaná - vymeňte hlavu

Iskry v motore

- Vzdialenosť medzi kefou a prevodníkom - Uťahnite skrutky, aby ste sa uistili, že kefy sú v kontakte s prevodníkom

Závitová hlava neprerezáva závit

- Hlava je tupá - vymeňte hlavu
- Hlava sa otáča nesprávnym smerom - skontrolujte spínač spätného chodu
- Hlava nie je správne pripevnená k zariadeniu - vymeňte hlavu

Závit je poškodený

- Hlava je tupá - vymeňte hlavu
- Hlavy nie sú umiestnené v správnej polohe - dajte hlavu do správnej polohy
- Nedostatočná kvalita rúry - používajte vysokokvalitné rúry
- Nedostatočné alebo nekvalitné rezanie - použite vhodný rezný olej

Pomocné rameno sa počas rezanie závitú otáča

- Úchyt ramena je špinavý - vyčistite úchyt a rameno

Závitová hlava sa nedá vymeniť

- Nečistoty v drážkach hlavy - vyčistite

Skladovanie: Prístroj skladujte na suchom mieste.

Pro-Tech
shop